

GE-7

Equalizer

Mode d'emploi



Alimentation
pile et
secteur



BOSS

Veillez lire ces instructions attentivement pour un bon fonctionnement du GE-7 BOSS.

CONCEPT

L'égaliseur graphique GE-7 modifie le contenu harmonique d'un instrument ou d'un microphone selon 7 bandes indépendantes.

Il couvre le spectre fréquentiel d'une basse électrique, d'une guitare électrique, d'un clavier, d'un micro, etc. pour l'ajuster en fonction de l'acoustique d'une salle ou pour accentuer une plage de fréquences particulière.

Chaque commande opère sur une octave légèrement étendue dans une plage de 15 dB d'amplification ou d'atténuation.

Les trois premières bandes ajustent la fondamentale, et les quatre bandes supérieures la force et l'accentuation harmonique.

De plus, une commande de niveau est très pratique pour la balance entre son normal et son égalisé.

Copyright © 2000 BOSS Corporation

Tous droits réservés. Aucune partie de cette publication ne peut être reproduite sous aucune forme sans la permission écrite de Roland Corporation.

REMARQUES IMPORTANTES

Lorsque vous utilisez un adaptateur secteur, n'utilisez que le modèle spécifié (série PSA). L'emploi de tout autre adaptateur secteur pourrait entraîner des dommages, mauvais fonctionnement voire choc électrique.

ALIMENTATION

L'alimentation nécessaire à cette unité est indiquée sur sa plaque d'identification (face arrière). Assurez-vous que la tension fournie par votre installation satisfait ces besoins.

Si l'unité doit restée inutilisée durant une longue période, débranchez le cordon d'alimentation.

EMPLACEMENT

Ne soumettez pas l'unité à des températures extrêmes (comme par exemple à l'exposition directe au soleil dans un véhicule fermé). Evitez de l'utiliser ou de la stocker dans des zones poussiéreuses ou humides ou encore sujettes à de hauts niveaux de vibration.

PRECAUTIONS ADDITIONNELLES

Protégez l'unité des chocs violents.

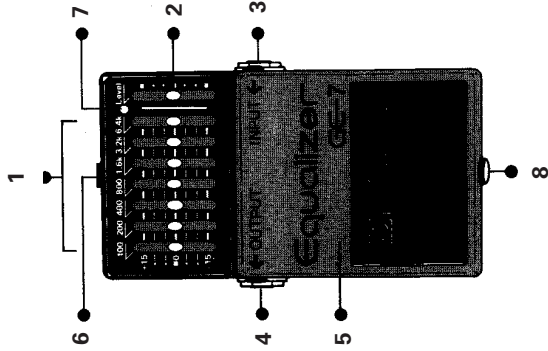
Si un mauvais fonctionnement se produit, ou si vous suspectez un problème, cessez immédiatement toute utilisation. Contactez un service de maintenance qualifié dès que possible.

Pour éviter le risque de choc électrique, n'ouvrez pas l'unité.

CHANGEMENT DE LA PILE

Retirez la pile lorsque l'unité doit restée inutilisée durant une longue période de temps.

DESCRIPTION EXTERNE



1. EGALISEUR GRAPHIQUE

Contrôle 7 bandes d'une octave de 100 Hz à 6,4 kHz de ± 15 dB.

2. LEVEL (NIVEAU)

Permet de gérer le niveau de sortie pour qu'il corresponde au signal entrant ou s'en différencie.

3. Prise INPUT

La pédale est mise sous tension par le branchement en prise Input. Débranchez le jack si vous n'utilisez pas la pédale.

4. Prise OUPUT

Cette prise envoie le signal à l'amplificateur.

5. PEDALE COMMUTATEUR

Dans notre système de commutation FET, il n'y a pas de contact mécanique dans le système du signal, aussi n'entendrez-vous pas de clic audible, et vous ne risquerez pas le moindre "pop".

La commutation se fait de façon totalement électronique et par conséquent, sans bruit.

6. PRISE DE CONNEXION A L'ADAPTEUR

L'adaptateur secteur BOSS se connecte à cette prise lorsque le fonctionnement sur pile n'est pas nécessairement préférable.

7. INDICATEUR

Avec l'indicateur à diode, vous pourrez voir ainsi si la pédale est active ou non, même sur les scènes les plus sombres. Cet indicateur fonctionne également pour indiquer le niveau de pile. Quand il est nécessaire de remplacer la pile, l'indicateur ne s'allume plus ou s'affaiblit.

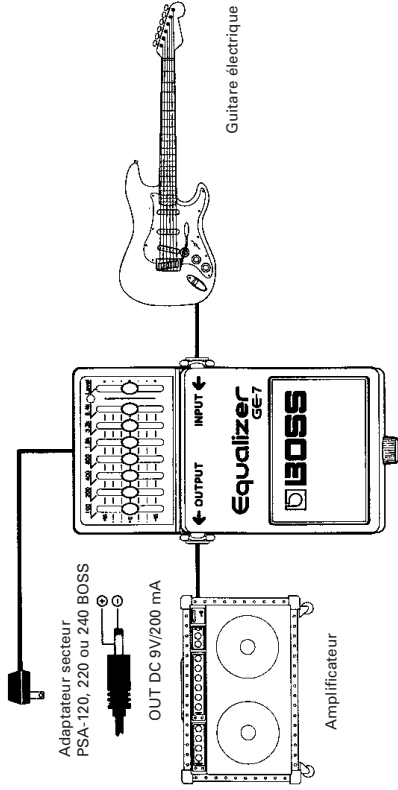
8. MOLETTE

La pile loge dans un compartiment spécial sous le plateau de commutation silencieux de la pédale. Quand il est

nécessaire de changer la pile, vous n'avez pas besoin d'outil.

* Ne retirez pas la vis de la pédale

CONNEXIONS



Débranchez cette pédale lorsqu'elle n'est pas utilisée. Veuillez surtout à enlever toute fiche de la prise INPUT.

CHANGEMENT DE LA PILE

Quand l'indicateur s'affaiblit ou ne s'allume plus du tout alors que l'unité est sous tension, cela signifie que la pile est épuisée et doit être remplacée.

Remplacez la pile en suivant les étapes ci-après.

1. Desserrez la vis à l'avant de la pédale et relevez le couvercle de cette dernière pour l'ouvrir.
* La vis peut être laissée dans la pédale pendant le changement de la pile.

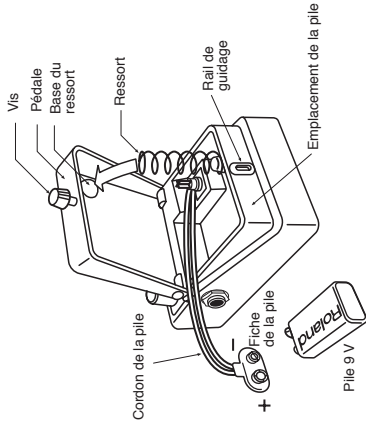
2. Retirez la pile de son emplacement et déconnectez la fiche qui la retient.

3. Connectez la fiche à la nouvelle pile et placez celle-ci dans son emplacement.
* Veillez à respecter la polarité (+/-).

4. Faites glisser le ressort sur sa base à l'arrière de la pédale, puis refermez la pédale.

* Evitez de pincer le cordon de pile dans le ressort.

5. Ensuite, insérez la vis dans le rail de guidage et serrez-la correctement.



CARACTÉRISTIQUES

Niveau d'entrée nominal -20 dBm

Impédance d'entrée 1 M Ω

Niveau de sortie nominal . . . -20 dBm

Impédance de sortie 1 k Ω

Niv. de bruit résiduel -100 dBm (type IHF-A)

Plage variable Commande d'égalisation : ± 15 dB

Commande de niveau : ± 15 dB

Commandes Pédale commutateur, Bouton de commande d'égalisation
(100, 200, 400, 800, 1,6 k, 3,2 k, 6,4 kHz), Bouton de
commande de niveau

Indicateur CHECK (sert également d'indicateur de niveau de pile)

Connecteurs INPUT, OUTPUT, Adaptateur (DC 9V)

Alimentation9V CC par pile sèche ou adaptateur secteur (PSA-120, 220 ou 240)

Intensité électrique45 mA à 65 mA (9 V CC)

Dimensions70 (L) x 55 (H) x 125 (P) mm

Poids450 g (avec pile)

AccessoiresMode d'emploi, Pile sèche (6F22/9V (carbone, espérance de vie en utilisation continue : 28 heures)

OptionAdaptateur secteur (série PSA

*** 0 dBm = 0,775 Vrms**

*** Dans l'intérêt du développement de ce produit, les caractéristiques et/ou apparence sont sujettes à modification sans préavis.**

The logo for BOSS, featuring a stylized 'B' inside a square followed by the letters 'BOSS' in a bold, sans-serif font.